



“一六八联招”今年设四个意向

合肥一中瑶海校区正式招生 合肥五中、六中高一年级均在新校区就读

今年合肥一中、六中、八中三校如何联合招生？今年合肥一中是不是新增瑶海校区办学？今年合肥六中高一年级是否在新校区就读？6月5日，合肥市教育局公布了《合肥市2022年初中学业水平考试和高中阶段学校招生工作实施方案》，就学生和家長普遍关心的相关政策详细解答——

问：今年合肥一中、六中、八中三校如何联合招生？

答：今年总体延续去年办法不变，即在统一设置联合招生志愿基础上，设四个意向（一中滨湖校区意向、一中瑶海校区意向、六中意向、八中意向）。填报第一批次合肥一中、六中、八中联合招生志愿的考生，根据录取原则，确定入围考生名单。入围考生可结合实际，选报且限报一个意向，不选报意向视为放弃第一批次三校联合招生志愿。

合肥市教育考试院对填报第一批次合肥一中、六中、八中联合招生志愿的考生（不含自主招生），按照录取原则，分统招生和指标到校生，确定三校联合招生录取分数线和入围考生，再按其填报的意向预录取（分统招生、指标到校生）。入围意向的考生人数不超过招生计划数，所有填报该意向的考生直接录取；入围意向的考生人数超过招生计划的（分统招生、指标到校生），所有填报该意向的考生按照统招生、指标到校生分别由电脑摇号均衡派位到意向或意向预录取未录的学校学习。

问：在外市参加中考的考生，今年能否报考合肥的公民办普通高中？

答：不能。从2020年开始，省教育厅已要求公民办普通高中只能在市域内招生。2022年，省教育厅再次强调普通高中实行属地招生，市区公民办普通高中不得面向县（市）招生，县（市）公民办普通高中也不得面向我市其他县（市）和市区招生；民办普通高中未完成招生计划的经市教育局批准后方可面向全市范围内招生，但不得跨设区市招生。若有民办普通高中跨县（市）和市区招生，家长务必查询市教育局相关公告，以免造成无法建立学籍等不良后果。

在合肥市参加中考的考生，也不能报考外地市公民办普通高中，外地市公民办普通高中学校不能违规跨区域招收我市中考考生。

问：今年合肥一中是不是新增瑶海校区办学？

答：是的。为了进一步扩大合肥市普通高中优质教育资

源，2022年合肥一中瑶海校区正式建成并招生。合肥一中瑶海校区是合肥一中教育集团的直属校区，与一中滨湖校区实行一体化管理，纳入合肥一中、六中、八中联合招生，分设意向进行录取。

为提升办学品质，合肥一中瑶海校区举办“杨振宁班”（招生40人）、“国防教育班”（招生50人）、“强基班”（招生40人）等，分别与中国科学技术大学、中国人民解放军陆军炮兵防空兵学院等单位合作办学。按照统一部署，实行自主招生，考核学生综合素养，考生无需专门准备。具体招生方案学校正在研究制定，近期经审核后公布实施。

问：今年合肥五中高一年级是否在新校区就读？

答：是的。2022年秋季学期合肥五中正式启用新校区（和平校区）办学，高一新生在新校区就读，实行半寄宿制管理。

问：今年合肥六中高一年级是否在新校区就读？

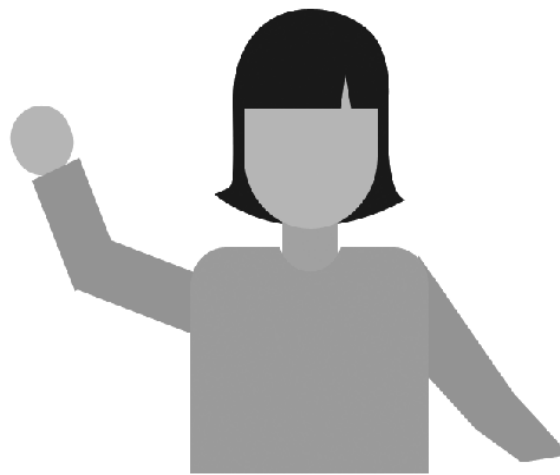
答：是的。合肥六中新校区（菱湖校区）2022年秋季学期正式招生办学，高一年级均在新校区办学。

问：今年普通高中强基实验班有何变化，需要家长做什么准备？

答：合肥一中、六中、八中继续实行“强基实验班”招生，一中滨湖校区计划招生80人、一中瑶海校区计划招生40人，六中计划招生40人，八中计划招生40人，按照中考分数和面试成绩择优录取。具体招生方案经市教育局审核后公布实施。

强基实验班的招生主要依据中考成绩和面试成绩。面试由招生学校在市考试院指导监督下组织实施。面试主要对学生所报强基学科进行发展潜力考查。无需单独准备，更不可听信有关培训机构虚假宣传。

安徽商报融媒体记者 胡霖霖 / 文
周继龙 / 图



[合肥市义务教育阶段招生]

学区划分方案 6月20日前公布

6月5日，合肥市教育局发布《关于做好合肥市2022年义务教育招生入学工作的通知》，根据时间表，合肥市将于6月20日前公布义务教育学区划分方案。对于家长们关注的热点问题，合肥市教育主管部门也一一进行了解答——

问：公办学校招生入学“两个一致”办法具体含义是什么？

答：2022年公办学校招生入学继续实行“两个一致”办法，即：适龄儿童少年户籍与其父母（双方或一方）或其他法定监护人户籍一致并单独立户，适龄儿童少年户籍地址与其父母（双方或一方）或其他法定监护人的独立产权房产地址一致。符合“两个一致”的适龄儿童少年在户籍地所在学区学校入学。

请大家关注各县（市）、区2022年义务教育招生入学工作实施方案（6月20日前正式发布）。

问：符合“两个一致”条件的“幼升小”居民子女，如何在网上报名公办小学？

答：在规定时间内，符合“两个一致”条件的适龄儿童少年通过“合肥市义务教育阶段招生入学报名登记系统”，采取“线上登记录取，或线上预约线下审核录取”的方式入学。学校在规定时间内进行线上审核，线上审核通过的显示登记成功，家长无需到学校进行线下审核。老年人或其他特殊情况无法在网上登记或预约的，无需在网上登记或预约，可直接去指定地点审核材料。

问：符合条件的“小升初”居民子女，如何在网上报名公办初中？

答：符合“两个一致”条件的适龄儿童少年直接在小学参加集体报名，家长无需网上报名，由招生初中审核通过后录入网上报名系统并及时通知学生家长。小升初回户口所在地单独报名的学生，需规定时间内在网上报名公办学校。

问：户籍、房产地址不一致的居民子女怎样入学？

答：家庭户籍和房产地址不一致的适龄儿童少年，原则上由户籍所在地教育主管部门统筹安排入学，确有困难的，可由房产所在地教育主管部门统筹安排入学。

问：随迁子女怎样入学？

答：在合肥市经商、办企业或务工的随迁子女入学，需提供父母（双方或一方）或其他法定监护人居住证（截至2022年8月31日居住满半年）、经商办企业营业执照或合法的劳动合同，以及户口簿、身份证等材料，由居住证所在地教育主管部门统筹安排入学。

问：学区内成套住房入学年限政策如何执行？

答：自2021年秋季入学起，合肥市区公办学校招生入学实行“同一套住房，6年内只能享有学区内小学1个学位，3年内只能享有学区内初中1个学位，多胞胎、二孩（多孩）等符合法律法规规定情形的除外”政策。今年合肥市继续执行。

学校对当年入学的适龄儿童少年（含起始年级入学和

其他年级转入学生）的学区内成套住房信息进行登记，作为当年及以后适龄儿童少年入学比对依据。凡是已经登记入库的成套住房，小学6年内、初中3年内不能再作为其他住户户籍适龄儿童少年的入学依据。

问：户籍、房产地址不一致的居民子女和居住证满半年的随迁子女如何在网上报名公办学校？

答：户籍、房产地址不一致的居民子女和居住证满半年的随迁子女，可通过网上报名系统预约线下审核时间。按照系统提示，携带相关材料到学校或教育主管部门指定地点进行线下审核。

问：录取民办义务教育学校都要实行摇号吗？

答：不是。当某民办义务教育学校的报名人数大于招生计划数时，需要摇号录取，而报名人数小于或等于招生计划数时，则不需要电脑摇号；另外，民办一贯制学校七年级招生可根据家长意愿，采取直升招生的方式录取，直升生人数小于或等于招生计划数时，予以直接录取。当报名人数超过招生计划数时，才实施摇号录取。

问：学生未被民办学校摇号录取怎么办？

答：未被民办学校摇号录取的学生，可在规定时间内参加公办学校报名。

安徽商报融媒体记者 胡霖霖